



## **USB 3.0 док-станция**



**Руководство пользователя  
(DA-70546)**

## **Вступление**

Благодарим за приобретение нашего изделия! Мы представляем новую надежную концепцию устройств хранения. С удовольствием предлагаем вам лучший способ для увеличения емкости ваших HDD и повышения сохранности ваших данных на ПК или Mac. Перед началом использования изделия, внимательно прочитайте данное руководство для более полного ознакомления с его возможностями.

## **I. Системные требования**

Базовые требования для подключения этого изделия:

Аппаратное обеспечение: ПК или ноутбук с одним свободным портом USB 1.1, 2.0 или 3.0

Для достижения скорости USB 3.0, система должна поддерживать протокол USB 3.0

## **II. Основные возможности**

1. Легкая установка и извлечение жесткого диска
2. Поддержка USB3.0 с интерфейсом Serial ATA, скорость передачи данных до 5 Гбит/с
3. Поддержка USB2.0 с интерфейсом Serial ATA, скорость передачи данных до 480 Мбит/с.
4. Обратная совместимость с USB 2.0 или 1.1
5. Подходит для 2.5"/3.5" Serial ATA HDD
6. Резервное копирование “нажатием одной кнопки”
7. Встроенный 8 см вентилятор охлаждения
8. Блок питания: вход пер. 100~240 В, выход пост. 12 В/2 А

### III. Содержание упаковки

одна док-станция USB3.0  
один CD поддержки  
одно руководство пользователя  
один блок питания 12 В/2 А  
один кабель USB3.0

### IV. Установка

#### 1. Подключение 2.5" или 3.5"SATA HDD:

Вставьте SATA HDD в док-станцию и подключите USB кабель к ПК, затем подключите один кабель от блока питания к сетевой розетке, а второй кабель подключите к гнезду для блока питания.

#### 2. Извлечение 2.5" или 3.5"SATA HDD:

Нажмите на клавишу и, наклонив по часовой стрелке, извлеките диск. (Примечание: аккуратно поддерживайте жесткий диск)



USB3.0

Кнопка Backup

Вкл. питания

Гнездо БП






### Предупреждение:

Если диск установлен правильно, не трясите его, это может привести к повреждению диска.

При установке жесткого диска в док-станцию, убедитесь в том, что его разъем SATA подключен к соответствующему порту SATA док-станции.

## V. Установка драйвера

Под Windows2000/XP/Vista/7, система автоматически определит и установит **[USB Mass Storage Device]**

После этого в правом нижнем углу экрана на тулбаре появится значок 

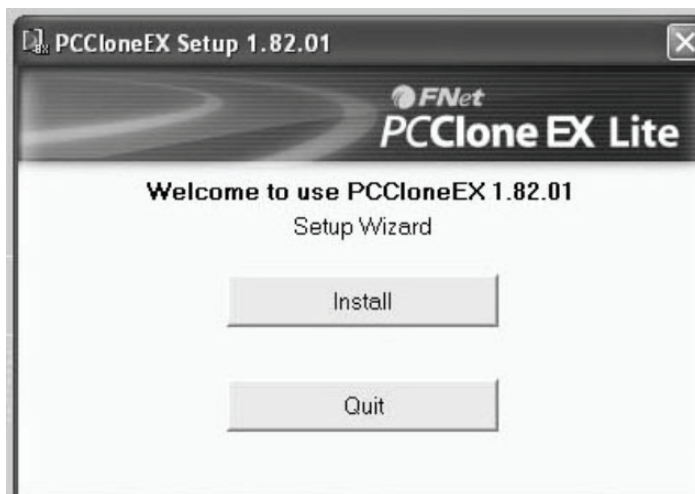


Поздравляем, теперь все готово к работе!

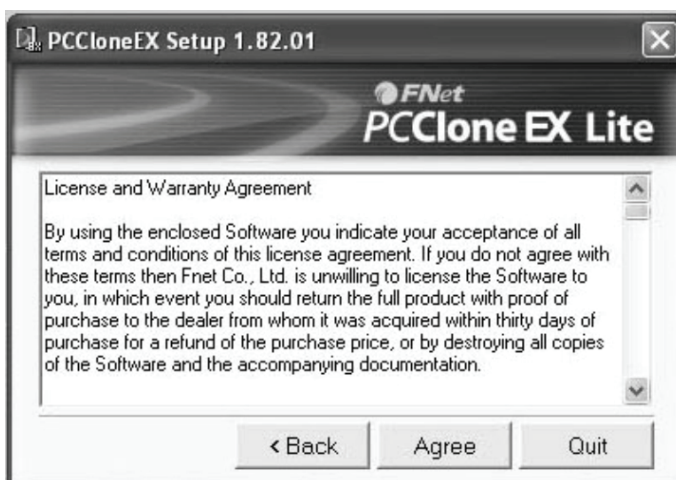
## VI. Установка и использование ПО

### A. Установка ПО

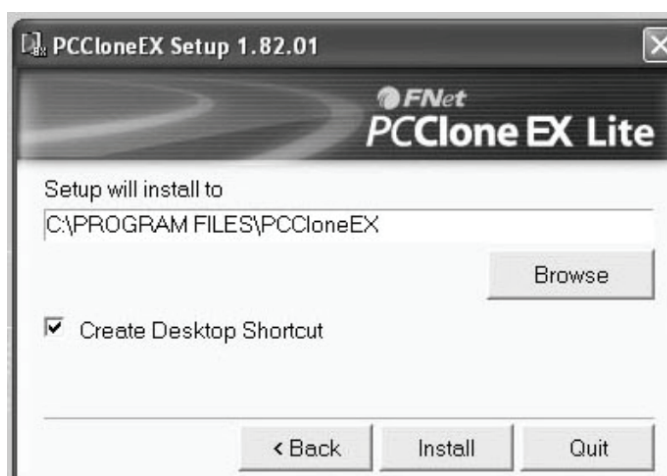
1. Откройте папку [PCCLONEEX\_LITE\_1\_82\_04\_JMICRON] и выберите [Setup], появится окно, показанное ниже:



2. Нажмите [**Agree**], чтобы принять условия Лицензионного соглашения

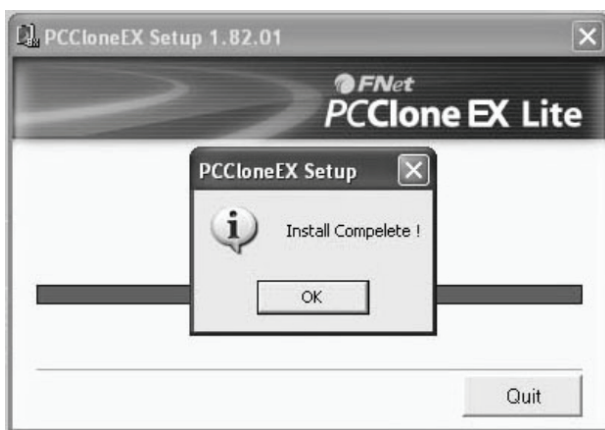


3. Затем, нажмите [**Install**]



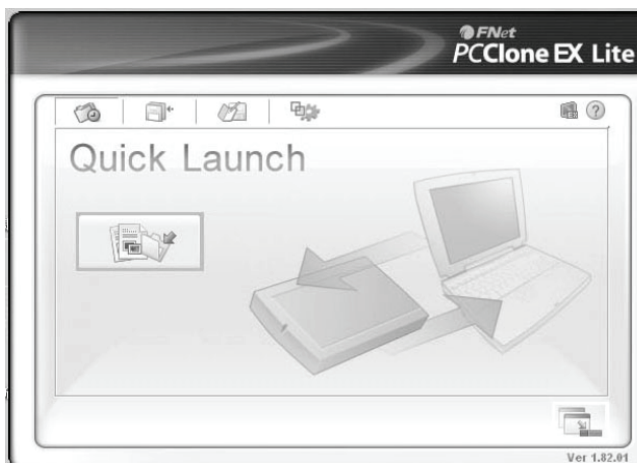


4. Нажмите [OK] для завершения

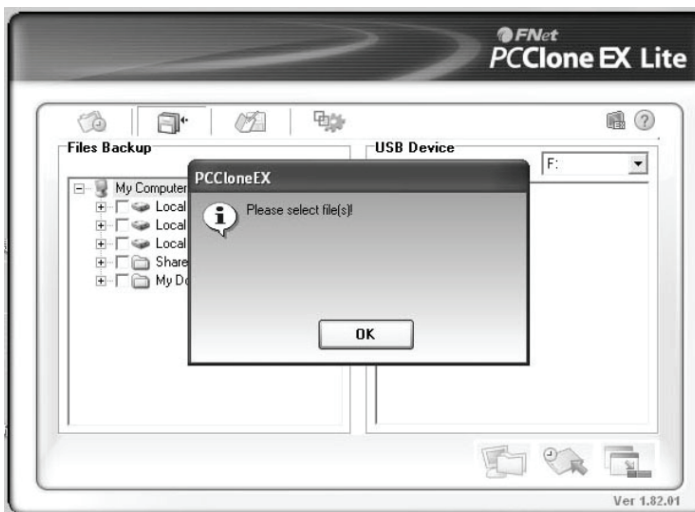


## В. Резервное копирование

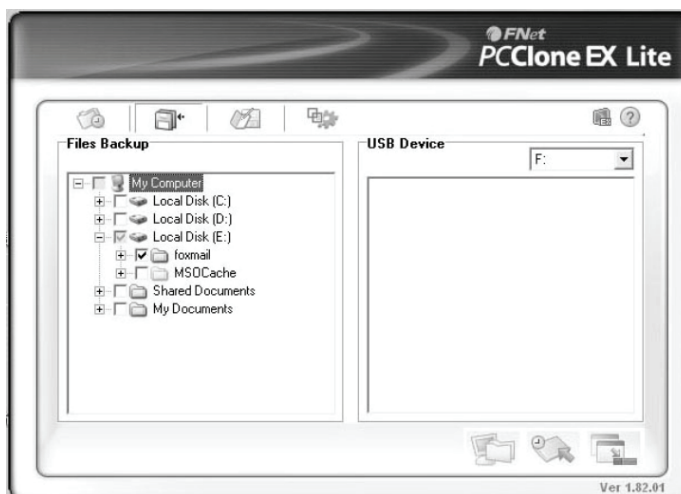
1. После завершения установки, выберите значок, который появится на Рабочем Столе [PCCloneEX], Откроется следующее окно:



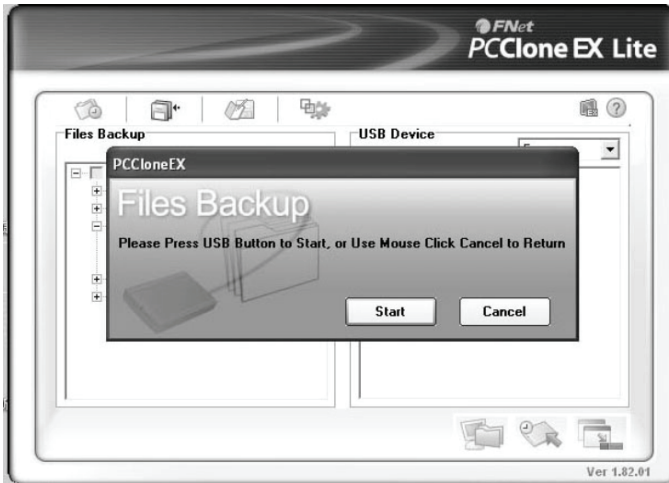
2. Нажмите на кнопку резервного копирования, когда появится окно **[Please select file(s)]**, нажмите **[OK]**



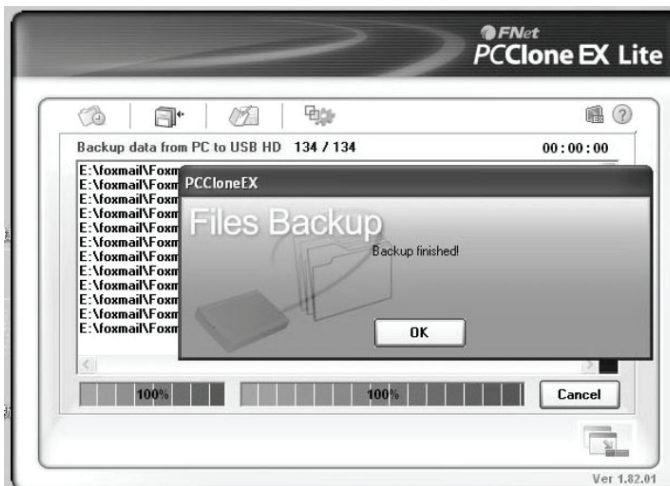
3. В левом окне выберите файл(ы) для резервного копирования, затем вновь нажмите кнопку



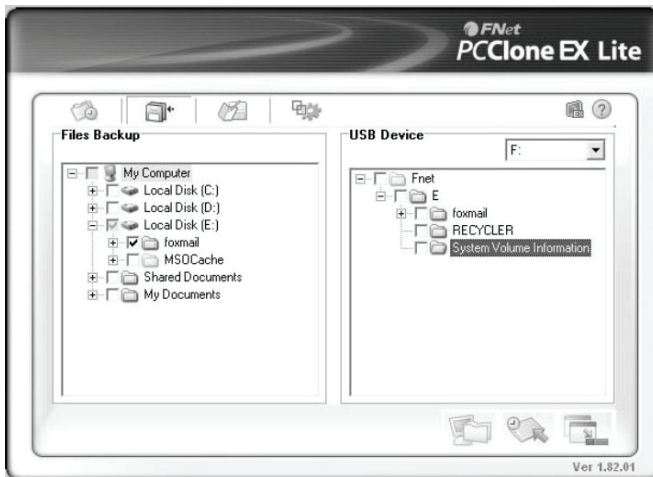
4. Согласно указанию, повторно нажмите кнопку или выберите мышью **[Start]**



5. Система начнет сохранять выбранные вами файлы, после завершения появится сообщение **[Backup finished]**, нажмите **[OK]**



6. Резервное копирование завершено, теперь вы можете проверить файл в правом окне



## VII. ЖКИ экран

На ЖКИ экране есть три клавиши с приведенными ниже функциями, попробуйте их возможности:

Температура  
Скорость вен.

1#°C -



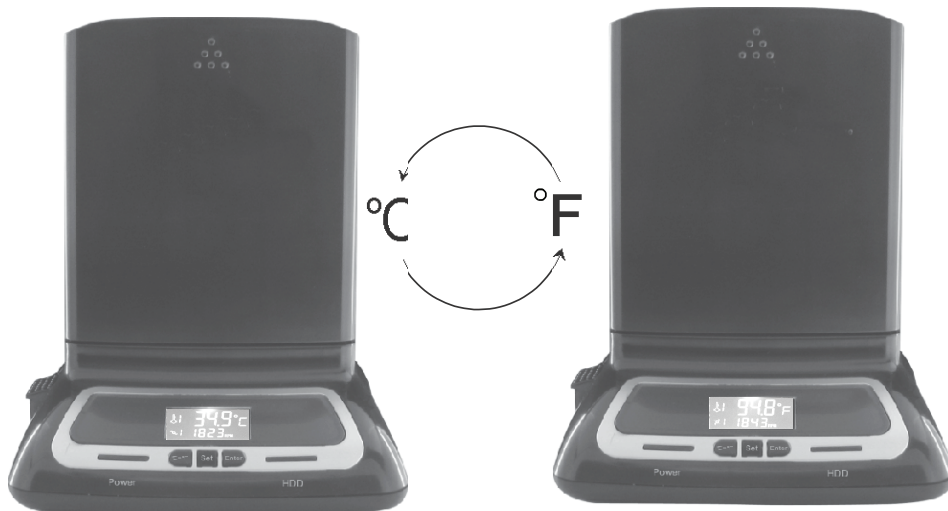
2# Уст  
3# Ввод

ЖКИ индикатор отображает температуру HDD и скорость вентилятора. Для отображения температуры, наклейте температурный датчик в центр HDD. Для нормальной работы HDD и исключения потерь данных, рабочая температура установлена на  $60^{\circ}\text{C} \pm 5\%$ .

Звуковая сигнализация будет издавать сигналы длительностью 15 секунд, в случае если внутренняя температура превысит это значение. Если это произойдет, то перед продолжением работы дайте вентилятору возможность охладить ваш HDD.

### Перевод из $^{\circ}\text{C}$ в $^{\circ}\text{F}$

При нажатии клавиши 1#, значение температуры переводится из  $^{\circ}\text{C}$  в  $^{\circ}\text{F}$



## Установка порога защиты от перегрева

Нажмите 3# **[Enter]**, на экране появится значение пороговой температуры срабатывания тепловой защиты - 60°C


Нажмите клавишу 2# **[Set]**, значение порога будет изменяться:  
60°C→65°C→70°C→30°C→35°C→40°C→45°C→50°C→55°C→60°C  
Нажмите **[Enter]** для подтверждения выбора температуры.

Если датчик на HDD обнаружит, что температура HDD превысила установленное значение, раздастся звуковой сигнал



## **VIII. Извлечение внешнего диска**

Для отключения устройства от вашего компьютера, проделайте следующие шаги:

1. Нажмите на значок  на рабочем столе вашего компьютера
2. После того, как появится сообщение о безопасном отключении, нажмите кнопку [Stop]
3. После появления сообщения о безопасном отключении вашего USB устройства, закройте окно безопасного отключения
4. Отключите устройство и отсоедините USB кабель
5. Если потребуется, отключите от сети вилку блока питания 12 В/2 А

## \* Форматирование нового диска

Перед использованием нового жесткого диска, вам необходимо произвести его разметку и форматирование. Для форматирования следуйте описанной ниже процедуре:

- 1) Правым щелчком на [**My Computer**] выберите [**Manager**]
- 2) Система откроет окно "Computer Manager", выберите в его правой части [**Disk Manager**]
- 3) В правом окне под системным диском, появится информация о новом жестком диске, [**Unallocated....**]
- 4) Правым щелчком на новом жестком диске выберите [**New Partition**], затем следуйте инструкциям
- 5) Отобразится информация о диске [**Free Space 78.12GB**]
- 6) Правым щелчком на новом жестком диске выберите [**New logical drive**]
- 7) Следуйте инструкциям для завершения этого шага, затем отобразится информация о новом жестком диске: [**New Volume(J:) 78.12GB Healthy**]

Теперь новый диск [**J:**] будет виден в Проводнике  
и вы сможете его использовать !



## Уведомление

Любая информация в этом документе может быть изменена без уведомления. Производитель не несет ответственности и гарантий, относительно содержания этого руководства. Информация, содержащаяся в этом руководстве, предоставляется для общего использования клиентам. Никакая из частей этого документа не может быть воспроизведена или передана в любом виде и любым способом без разрешения производителя. Все имена и торговые марки, использованные в этом документе, являются торговыми марками или зарегистрированными торговыми марками их владельцев.